

지역은 취향과 생활 리듬을 닮는다. 도심 한가운데에서 짝고도 선명한 만족을 찾는 사람, 한적한 외곽에서 시간의 밀도를 느끼는 사람, 늦은 밤에도 밝은 불빛 아래에서 다양한 선택지를 고르는 사람. 오피매니아 같은 대형 오피사이트를 오래 들여다보면, 같은 키워드를 검색해도 각 지역의 결과가 서로 다른 성격을 띠는 사실을 자연스럽게 체감하게 된다. 그래서 이번에는 서울과 수도권, 부산과 대구 같은 광역권, 그 외 지역까지, 실제 이용 패턴과 운영 환경의 차이를 기준으로 지역별 베스트 셀렉션을 정리했다. 단순한 인기 순위가 아니라, 시간대, 접근성, 가격대, 후기 신뢰도, 운영 안정성 같은 요소를 함께 본 종합 판단이다.

## 왜 지역별 셀렉션이 따로 필요할까

오피사이트에서는 같은 업종 분류 안에서도 지역에 따라 예약 방식과 프로모션, 예약 마감 속도가 크게 다르다. 강남과 홍대만 익숙한 사람은 분당이나 일산의 리듬을 낯설어하고, 울산이나 창원처럼 제조업 비중이 높은 도시의 퇴근 시간대 수요 폭증을 제대로 가늠하지 못한다. 반대로 부산 해운대의 주말 피크를 경험한 사람이라면 평일 오후의 텅 빈 타임을 어떻게 활용해야 할지 감이 빨리 잡힌다. 결국 좋은 선택은 정보의 밀도에서 나온다. 오피매니아처럼 대형 트래픽을 가진 오피사이트는 지역별 리뷰가 꾸준히 쌓이고, 그 안에서 패턴이 보인다. 그 패턴을 읽어 손에 맞는 곳을 고르는 것이 핵심이다.

## 기준과 방법, 과하게 복잡할 필요는 없다

지난 1년 동안 축적된 평점과 후기의 일관성, 사전 고지와 실제 제공의 일치도, 예약 안정성, 가격 변동 폭, 교통 편의, 주차 가능 여부, 그리고 피크 타임 대비 대기 시간. 이 일곱 가지를 기본 축으로 삼았다. 여기에 계절 변동이나 지역 행사 같은 변수를 보정했다. 예를 들어 수능 직후 강북 대학가, 여름 성수기의 해운대, 벚꽃 시즌의 진해처럼 특정 기간에 수요가 치솟는 지역은 평소와 같은 잣대로 평가하지 않았다. 또한 후기의 극단값을 그대로 믿지 않고, 3개월 이상 반복적으로 등장하는 키워드를 중심으로 신뢰도를 계산했다.

## 서울 동남권 - 강남, 역삼, 삼성의 빠른 회전과 선명한 분화

서울 동남권은 회전 속도가 가장 빠르다. 신상 라인업이 많이 들어오고, 좋은 곳은 예약 오픈과 함께 바로 마감된다. 오전 11시 이전과 밤 9시 이후의 두 타임이 특히 탄력적이다. 점심 피크와 퇴근 직후 피크를 피해 들어가면, 대기 없이 깔끔하게 진행되는 경우가 많다. 오피매니아 메인에서 강남권 상단 노출 가맹점들은 보통 주차와 안내가 정돈돼 있고, 사전 안내 메시지와 현장 경험의 오차가 적다. 다만 프로모션 가격이 길게 유지되는 경우가 드물고, 시즌마다 1만에서 3만 원 정도의 변동이 생긴다. 선택지는 넓지만, 초보자에게는 과한 정보가 부담일 수 있다. 이럴 때는 후기에서 자주 언급되는 단어, 예를 들어 응대 톤, 샐러 및 타월 상태, 입퇴장 동선 등을 우선순위로 삼으면 훨씬 수월해진다.

강남, 역삼 라인은 출장 인구와 유동 인구가 혼재해 평일 오후 4시에서 6시 사이에 빈 슬롯이 의외로 자주 열린다. 삼성역과 잠실은 전시회나 경기 일정에 민감하다. 코엑스 대형 행사나 잠실 경기일에는 저녁 슬롯이 빠르게 동난다. 예약은 가능하면 하루 전, 최소 3시간 전을 지키는 편이 안전하다.

## 서울 서북권 - 홍대, 합정, 상암의 취향 분화

홍대, 합정권은 분위기 차이가 뚜렷하다. 연령대와 취향을 분명히 밝히는 곳이 많고, 후기에서도 그 부분을 칭찬하거나 비판하는 사례가 반복된다. 상암은 방송국 근처 직장인의 퇴근 패턴을 따라 움직이며, 저녁 8시 이후로 슬쩍 수요가 빠진다. 이 시간에 들어가면 가격 대비 만족도가 올라간다. 오피사이트에서 제공하는 포토와 실제 유사한 편이지만, 조명과 촬영 각도 덕에 체감 차이가 발생하기도 한다. 후기에서 조명 색온도나 인테리어 톤을 언급하는 글을 참고하면 기대치 조정이 가능하다.

주말 낮은 관광객 유입으로 혼잡하다. 예약이 어렵다면 당일 대기 알림을 활용하되, 위치가 복잡한 골목길인 곳은 한 번쯤 지도에서 동선을 확인하는 습관이 필요하다. 막상 도착 직전 길을 헤매면, 남은 이용 시간이 줄어드는 아쉬움이 생긴다.

## 서울 동북권과 강북 - 성신여대, 건대, 노원에서의 타임 매니지먼트

강북권은 가격대가 상대적으로 안정적이다. 건대, 왕십리는 학생과 원룸 거주자의 비중이 높아 늦은 밤 수요가 일정하게 유지된다. 성신여대, 미아, 노원 쪽은 평일 낮의 여유가 보장되는 편이라, 시간을 유연하게 쓸 수 있는 사람에게 유리하다. 오피매니아 내 평점 분포를 보면 극단적으로 높은 점수보다 4.2에서 4.6 사이의 중고평이 많은 곳이 대체로 실속 있다. 과한 장점 나열보다 불편한 점도 함께 언급하는 리뷰가 오히려 신뢰 지표로 작동한다. 접근성은 지하철 역세권 중심에 모여 있지만, 건물 구조가 복잡할 때가 있다. 첫 방문이라면 예약 직후 안내 문자를 꼼꼼히 읽어두는 것이 낫다.

## 경기 남부 - 분당, 수원, 용인의 꾸준함

수원, 분당, 용인은 가격 변동 폭이 작고 단골 비율이 높다. 예약 플랫폼에서 프로모션 배너가 잘 뜨지 않아도, 현장에서의 체감은 안정적이다. 분당서현역과 정자동 근처는 직장인의 점심시간 예약이 생각보다 탄탄하다. 50분에서 70분 타임의 회전이 잘 맞춰진다. 수원 영통과 인계동은 주차 접근성이 장점이어서 자가 이용자가 많고, 시간대 선택이 쉽다. 용인 수지는 평일 저녁 7시 이후의 빈 슬롯이 자주 보인다. 다만 경기 남부의 경우, 이벤트가 뜨면 지역 내 수요가 한꺼번에 몰리면서 예약창이 10분 안에 닫히는 일이 있다. 오피사이트 푸시 알림을 켜두면 기회를 놓치지 않는다.

## 경기 북부와 서부 - 일산, 김포, 부천의 실속형 선택

일산은 주거 밀집 특성상 주말 오전의 조용한 슬롯을 노리기 좋다. 풍동, 백석 일대는 대중교통 환승이 어렵지 않고, 건물 동선이 단순해 초심자에게 부담이 적다. 김포는 신도시 중심으로 신규 라인업이 가끔 등장하는데, 후기 수가 적을 때는 포토 품질, 안내 톤, 환불 규정처럼 객관적 항목 위주로 판단하는 게 안전하다. 부천은 가성비로 유명한 곳이 많지만, 인기 라인은 자주 마감된다. 오피매니아에서 지역 필터 + 평점 필터를 함께 적용해 4.0 이상, 리뷰 50건 이상을 기준으로 1차 선별하면 시행착오를 줄인다.

## 부산 - 서면의 밀도, 해운대의 계절성

부산은 서면과 해운대로 색깔이 갈린다. 서면은 평일 저녁 회전이 빠르고, 가격대가 상대적으로 균형적이다. 지하상가와 연결된 동선 덕에 접근성이 뛰어나서 비 오는 날에도 예약 취소율이 낮다. 반면 해운대는 계절에 따라 체감이 달라진다. 여름 성수기에는 관광객과 외지 수요로 예약이 조기 마감되고, 가격 변동 폭도 커진다. 비수기에는 프로모션과 선결제 할인 같은 혜택이 눈에 띈다. 오피사이트 내 공지에서 시즌별 운영 시간 변경을 반드시 확인할 것. 광안리, 센텀은 중간 지점으로, 업무 방문객이 섞여 평일 오후 3시 전후의 수요가 예측 불가할 때가 있다. 이 구간에는 당일 예약보다 전날 밤 예약이 실패 확률을 줄인다.

## 대구 - 동성로와 수성구의 대비

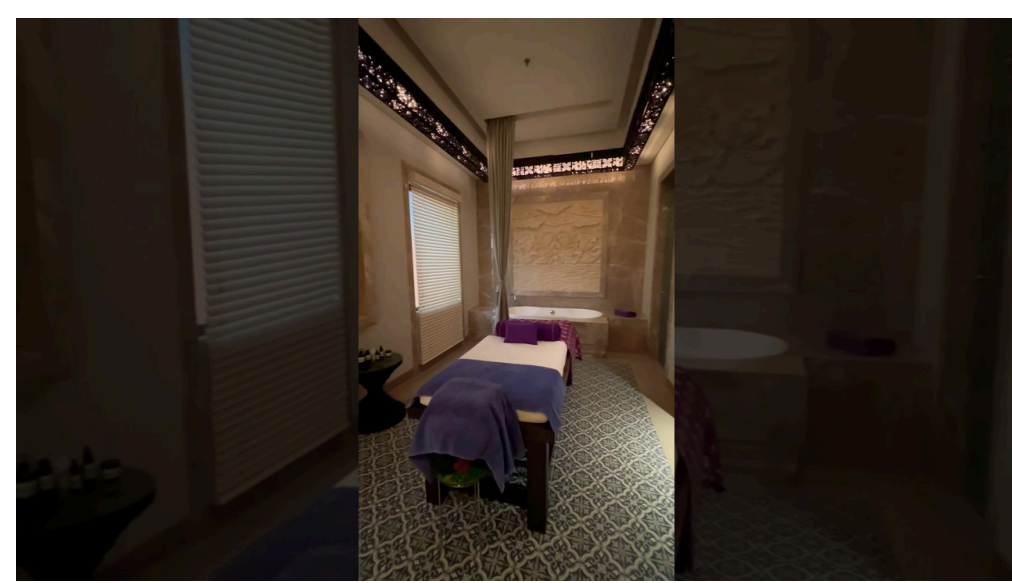
대구 동성로는 젊은 인구 비중이 높아 주말과 심야 수요가 강하다. 예약 대화에서 응대 속도가 빠른 편이고, 후기에서도 시간 준수와 깔끔한 인테리어가 자주 언급된다. 수성구는 상대적으로 조용하고, 60분 이상 타임에서 서비스 디테일이 두드러지는 곳이 눈에 띈다. 단골 유저가 쓰는 리뷰가 누적돼 있어 스타일 일치 여부를 확인하기 쉽다. 다만 대구는 더위에 민감하다. 한여름에는 늦은 밤 슬롯이 더 빨리 마감되므로, 에어컨 상태나 샤워 시설 언급이 많은 리뷰를 우선 참고하면 실패가 줄어든다.

## 대전과 세종 - 관공서 타임과 상권 타임의 경계

대전 은행동과 둔산동은 성격이 다르다. 은행동은 상권 중심이라 주말 낮 유동이 많고, 둔산동은 관공서와 업무 시설 영향으로 평일 점심과 저녁 초반 대기가 생긴다. 세종은 행정타운 근처 수요가 탄탄하지만 늦은 밤 선택지가 제한적이라, 예약을 너무 늦게 미루면 선택의 폭이 줄어든다. 오피매니아의 지역 태그를 따라 들어가면 둔산동은 리뷰 밀도가 높고, 세종은 리뷰의 길이가 대체로 길다. 길이가 긴 리뷰는 상세 경험을 담는 경우가 많아 신뢰에 도움이 된다. 다만 후기 길이와 평점이 반드시 비례하진 않으니, 반복 등장하는 단어를 추려 읽는 습관이 실용적이다.

## 광주 - 상무와 충장로, 탄탄한 기본기

광주는 상무지구가 업무 수요를, 충장로 일대가 유동 수요를 책임진다. 상무는 예약 안정성이 강점이다. 시간을 딱 맞춰 진행하려는 성향이 강하고, 늦은 변경에 엄격한 곳이 많다. 충장로는 접근성이 좋아 초심자 유입이 꾸준해, 오피사이트 프로모션과 후기 업데이트 주기가 빠르다. 가격은 타 광역시에 비해 변동 폭이 크지 않다. 비수기에는 5천에서 1만 원 정도의 미세한 변동이 전부인 경우가 많다. 이 지역에서의 베스트 셀렉션은 과장 없는 설명, 청결에 대한 반복 언급, 그리고 예약 후 안내의 친절함이 기준이 된다.



## 울산, 창원, 거제 - 제조업 도시의 리듬을 읽기

이 지역은 퇴근 시간대가 명확하게 튀어 오른다. 평일 저녁 7시에서 9시 사이, 예약 창이 순식간에 닫힌다. 반대로 평일 늦은 밤은 비교적 여유롭다. 울산 공단 근처는 주차가 필수인 경우가 많으므로, 오피사이트 상세 페이지에서 주차 안내가 빠지지 않았는지 먼저 확인해야 한다. 창원 상남동은 신규 라인업이 나타나도 후기 축적 속도가 빠르지 않다. 이런 곳은 평점 하나보다 후기 내용의 성실성을 보고 판단한다. 거제는 출퇴근 배치 근무의 영향으로 오전 타임이 가끔 비어 있다. 해상 날씨나 조업 일정에 따라 비정상적으로 수요가 몰리는 날이 있으니, 갑작스러운 마감 속도가 느껴지면 굳이 무리해서 선택하지 않는 것이 낫다.

## 제주 - 시즌과 기상 변수, 그리고 분산 선택

제주에는 기상 변수의 영향이 절대적이다. 항공편 지연이나 폭우 예보가 뜨면 취소와 변경이 연쇄적으로 발생한다. 이럴 때 오피메니아에서 취소 가능 슬롯이 뒤늦게 열리는 경우가 많다. 노형, 연동, 아라동 순으로 선택지가 넓고, 관광 성수기에는 두 시간 단위로 가격이 달라지기도 한다. 대중교통보다는 렌터카 이동이 일반적이라 주차 안내가 상세한 곳이 유리하다. 리뷰에서 내비게이션 검색 키워드가 구체적으로 적힌 곳은 현장 동선이 부드럽다. 선택을 분산시키되, 한 곳을 잡으면 일정에 다른 변수들을 먼저 붙여 확인하는 식의 계획이 도움이 된다.

## 오피사이트 리뷰 읽기의 기술, 가성비보다 실패 확률 관리

오피사이트에 올라오는 리뷰는 길이와 온도가 제각각이다. 거품을 걷어내려면, 세 가지를 먼저 본다. 첫째, 반복되는 키워드가 무엇인지. 청결, 시간 준수, 응대 태도, 안내 정확성, 사진과의 일치 같은 기본 키워드가 꾸준히 언급되면 믿을 만하다. 둘째, 부정적 피드백의 패턴. 나쁜 후기 자체는 어디에나 있지만, 구체적 설명이 있는지, 개선 언급이 뒤이어 나오는지에 따라 신경 써야 할 포인트가 갈린다. 셋째, 업데이트 주기. 6개월 이상 업데이트가 뜬 곳은 라인업이 바뀌었을 확률이 높다. 최근 4주 이내의 후기 비중이 얼마나 되는지를 기준으로 안심 구간을 가능하면 실패 확률이 떨어진다.

가성비는 숫자 하나로 정의되지 않는다. 가격이 같은 두 곳이라도 동선의 편리함, 대기 시간, 사전 커뮤니케이션의 친절함이 다르다면 체감은 크게 갈린다. 종합 비용에는 이동 시간과 대기 스트레스가 포함된다. 특히 도심에서 20분 단축은 체감 만족의 절반을 좌우한다.

# 첫 방문자를 위한 짧은 체크리스트

- 후기에서 반복 언급되는 키워드를 세 가지만 추려 기준으로 삼는다.
- 예약 전 위치와 주차, 엘리베이터 여부를 지도와 함께 확인한다.
- 당일에 변수가 생길 수 있으니 10분의 여유 타임을 잡는다.
- 사전 안내 메시지의 톤과 상세함을 경험 품질의 전조로 본다.
- 프로모션 조건과 취소 규정을 반드시 읽는다.

이 다섯 가지만 지켜도 체감 실패율이 크게 줄어든다. 특히 사전 안내의 톤은 현장 응대와 유사할 때가 많다. 필요 정보가 간결하고 누락이 없으면, 예약과 입장까지의 흐름이 깔끔하게 이어진다.

## 숙련자에게 유용한 디테일, 시간과 데이터의 결합

숙련된 유저는 지역별 피크 타임의 틈을 찾는다. 서울 동남권은 오전 10시 30분에서 11시 사이의 구멍, 홍대는 밤 10시 이후의 편안한 리듬, 분당은 점심 직후 1시 30분의 안정적 회전. 부산 서면은 비 오는 평일 오후 5시, 대구 동성로는 평일 9시 이전의 초저녁. 이 시간대는 리뷰에도 잘 드러나지 않지만, 예약 캘린더의 빈칸으로 힌트가 남는다. 오피매니아처럼 대형 트래픽을 가진 오피사이트에서는 이 빈칸이 곧 신뢰의 신호일 때가 있다. 비정상적으로 비지 않은 곳은 대체로 운영이 뻑뻑하지 않고, 시간 준수가 좋다.

또 다른 디테일은 라인업 교체 주기다. 평균적으로 4주에서 8주 간격으로 신상 라인이 들어오지만, 지역에 따라 차이가 있다. 강남은 주간 단위 변동이 잦고, 광주는 상대적으로 길다. 후기의 날짜를 보고, 같은 이름이 반복 등장하는 간격을 체크하면 어느 정도 주기를 가늠할 수 있다. 주기가 짧은 곳은 새로운 경험을 원하는 사람에게 맞고, 주기가 긴 곳은 안정성과 일관성을 원하는 사람에게 유리하다.

## 가격 신호를 해석하는 법

가격이 내려갔다고 무조건 좋은 기회는 아니다. 세 가지 경우가 있다. 첫째, 비수기나 평일 비는 타임을 메우기 위한 정상적인 조정. 둘째, 라인업 변경 직전의 전환기 가격. 셋째, 리뷰 방어를 위한 단기 프로모션. 첫 번째는 평점 하락과 무관한 경우가 많아 안심 구간이다. 두 번째는 기대치 차이로 호불호가 갈릴 수 있고, 세 번째는 리뷰가 양극화될 수 있다. 오피사이트의 공지 영역과 최근 2주간 평점 변동을 함께 보면 어느 경우인지 구분이 된다. 평점이 0.1에서 0.2p 정도 흔들리는 건 정상 범주다. 0.3p 이상 급락한 뒤 급할인이라면, 신중하게 접근하는 게 낫다.

## 후기 신뢰도를 스스로 점검하기

후기가 많다고 다 믿을 수는 없다. 그래도 몇 가지 신호는 분명하다. 시간표기와 디테일이 있는 후기, 즉 도착 시각, 대기 유무, 안내 메시지의 문구 일부, 시설의 구체적 상태 같은 신호를 담은 글은 조작 가능성이 낮다. 반대로 “최고였습니다” 같은 단문 반복은 정보가 없다. 한두 건은 무시해도 무방하지만, 리뷰 페이지가 대부분 그런 형식이라면 판단을 보류하는 편이 현명하다. 오피매니아의 경우, 신고와 검수 시스템이 돌아가지만, 속도와 완전성에는 한계가 있다. 결국 이용자 스스로 필터링 습관을 갖는 것이 안전하다.

## 예약과 동선, 작은 습관이 큰 차이를 만든다

도심에선 5분이 소중하다. 예약 시간보다 5에서 10분 일찍 도착해도, 입장 규정상 대기해야 하는 경우가 많다. 이 때 주변에 앉아 있을 수 있는 공간이 있는지, 비 오는 날 대기할 수 있는 건물 구조인지가 의외의 차이를 만든다. 강남 테헤란로 라인처럼 로비가 좁은 건물은 대기 스트레스가 커질 수 있다. 이런 곳을 자주 방문한다면 우산과 작은 손수건, 카드형 교통 수단을 늘 준비해 동선을 단순화하는 습관이 누적 만족도를 올린다. 차를 가져가는 사람은, 지하주차장 층에서 엘리베이터 접근성이 좋은 곳을 위주로 고르면 시간을 절약한다.

## 자주 묻는 고민, 지역을 바꿔 볼 때의 기준

거주지나 직장 반경에서 선택지를 모두 소진했다고 느낄 때가 있다. 그럴 때는 반경을 조금 넓혀 다른 권역을 시도하되, 새로운 지역에서 같은 기준을 억지로 적용하지 않는 편이 좋다. 강남에서 통했던 빠른 회전의 기대치가 분당에서는 맞지 않을 수 있고, 부산 해운대의 주말 가격 감각이 서면에선 오버스펙일 수 있다. 지역을 바꿀 때는 다음 단계로 접근한다. 첫째, 후기의 길이를 기준으로 성실 리뷰가 많은 곳을 고른다. 둘째, 첫 방문은 60분 이내의 [오피매니아](#) 기본 타임으로 가볍게 테스트한다. 셋째, 재방문 가치가 느껴지면 그때 90분 이상 타임이나 옵션을 붙인다. 이런 식의 계단식 접근은 시행착오의 비용을 낮춘다.

## 안전한 이용을 위한 기본 태도

플랫폼의 룰과 개별 가맹점의 안내는 존중하는 것이 좋다. 신원확인 and 보안 동선은 서로의 안전을 위한 최소 장치다. 예약 변경이나 지연이 예상될 때는 가능한 빨리 연락해 조율한다. 커뮤니케이션이 선명하면 문제의 대부분은 발생하지 않는다. 후기 작성도 같은 맥락에서 생각하면 편하다. 과장이나 감정적 표현보다는 사실과 디테일 중심의 평가가 다음 이용자에게 실질적인 도움이 된다. 오피사이트의 생태계는 이용자와 운영자의 신뢰로 유지된다. 오피매니아처럼 큰 플랫폼일수록 이 기본이 잘 지켜질 때 경험 품질이 전체적으로 올라간다.

## 지역별 베스트 셀렉션, 실전 감각으로 압축

- 서울 동남권: 빠른 회전, 신규 라인업 탐색에 최적. 예약은 하루 전, 피크 회피가 핵심.
- 서울 서북권: 취향 분화가 뚜렷. 후기의 스타일 언급이 선택의 지름길.
- 경기 남부: 안정성과 주차 편의. 가격 변동이 작아 루틴 구축에 유리.
- 부산: 서면은 일상형, 해운대는 계절형. 기상과 행사 일정에 민감.
- 대구: 동성로는 피크 타임 에너지, 수성구는 조용한 디테일. 더위 변수 고려.

이 다섯 줄은 요약일 뿐, 실제 선택은 각자의 생활 반경과 시간표 위에서 완성된다. 중요한 건, 자신에게 맞는 리듬을 찾는 일이다. 그 리듬을 찾기 위해 지역별 데이터와 후기를 읽고, 작은 테스트를 거쳐 감을 잡는다. 오피사이트가 제공하는 도구는 이미 충분히 정교하다. 오피매니아의 지역 필터, 평점 정렬, 최신 후기 보기, 푸시 알림 같은 기본 기능만 잘 활용해도 베스트 셀렉션은 자연스럽게 눈에 들어온다.

## 마무리 대신, 다음 선택을 위한 힌트

첫째, 신상에만 끌리지 말고, 최근 3개월간 평점이 안정적인 곳을 하나의 베이스캠프로 삼아라. 기준점이 있어야 비교가 쉬워진다. 둘째, 주력 지역 두 곳과 보조 지역 한 곳을 정해 예약 실패 시 대체 플랜을 늘려라. 셋째, 시간표를 반대로 읽어 피크를 피해라. 회전이 빠른 곳은 전 타임의 잔여가 다음 타임의 품질까지 좌우한다. 넷째, 리뷰를 쓸 때는 다음 이용자가 바로 적용할 수 있는 문장으로 남겨라. 이런 리뷰가 많아질수록, 나 역시 더 나은 선택을 돌려받는다.

지역별 베스트 셀렉션은 지도가 아니라 나침반에 가깝다. 방향을 잡아주되, 걸음은 각자의 몫이다. 오피사이트의 데이터와 현장의 감각을 함께 붙들면, 어느 지역이든 자신만의 확실한 길을 찾게 된다. 오피매니아가 제공하는 정보의 폭은 충분하다. 이제 필요한 것은 한두 번의 성실한 시도, 그리고 자신에게 맞는 기준을 꾸준히 다듬는 일이다. 그렇게 축적된 감각은 자연스럽게 더 나은 선택으로 이어진다.