

대구의 밤은 화려하다. 낮의 열기를 식히는 바람이 불기 시작하면, 도심의 빌딩과 산자락이 동시에 불을 밝힌다. 동성로의 활기에서 시작해 앞산으로 이어지는 스카이라인, 칠성동 시장의 낮은 지붕과 엑스코 권역의 유리 상자 같은 호텔들이 층층이 빛을 쏟아낸다. 이 도시의 밤을 제대로 즐기려면 두 가지를 알아야 한다. 어디에서 바라볼지, 그리고 어떻게 머물지. 루프탑과 라운지는 그 두 가지를 깔끔하게 해결해 준다. 시야가 트인 곳에서 잔 하나를 두고 이야기하면 시간은 어두워질수록 빨라지고, 빛은 가까워질수록 부드러워진다. 그 감각을 놓치지 않도록, 경험으로 추린 코스를 풀어놓는다.

언제, 어디서 시작할까

대구의 하늘은 여름에 오래 밝다. 6월과 7월의 해넘이는 대략 19시 40분에서 20시 사이, 겨울에는 17시쯤 어스름이 저서 18시에는 완전히 어둡다. 루프탑은 황금 시간대가 분명하다. 여름에는 해가 지기 직전 19시 30분쯤 도착해 테이블을 잡고, 햇빛이 남아 있을 때는 그림자가 생기는 자리를 택한다. 겨울에는 17시 30분부터 19시 사이가 보기 좋고, 바람이 매섭다 싶으면 내부 라운지를 거쳐 옥상으로 오르내리는 페이스가 편하다. 비가 오는 날은 오히려 도시가 윤이 흐른다. 바닥에 반사된 네온이 야경을 두 배로 늘려 주니, 방수되는 루프탑 천막이 있는지 미리 확인해 둔다.

조망의 방향도 중요하다. 대구는 남쪽에 앞산, 북쪽에 팔공산이 시야 끝을 잡아준다. 도심은 중구와 수성구 사이에 농축돼 있다. 따라서 동성로 중심에선 사방으로 낮은 빛이 깔리는 파노라마가, 수성못과 범어동에서는 서쪽으로 밀집된 도심 불빛이, 두류와 앞산에서는 낮고 넓은 도시 판이 펼쳐진다. 취향에 따라, 혹은 동선에 맞춰 골라보자.

동성로의 심장부, 높은 곳에서 내려다보는 불빛

동성로는 대구 밤의 기본값이다. 사람, 간판, 음악, 포장마차 냄새. 루프탑도 선택지가 많다. 이 구역의 장점은 활기 그 자체다. 단점은 소음과 바람의 터널. 여름에는 선풍기와 미스트, 겨울에는 가스히터가 있는지 체크하면 좋다. 높이보다는 테이블 간격과 파라솔 위치가 체감의 절반을 좌우한다.

동성로 일대에선 중층 루프탑이 실용적이다. 초고층이 아니어도, 네온 하드캐리 덕분에 시야가 근사하다. 테이블 예약이 가능한 곳을 선호하는 편이다. 웨이팅이 길어지면 야경의 좋은 구간을 놓치기 쉽다. 바 자리라면 바텐더와 한두 마디를 섞을 수 있고, 만석인 날에는 오히려 빠르게 주문이 나온다. 음악이 큰 주말 밤에는 스피커 바로 아래보다 모서리 구역이 낫다. 바람 방향에 따라 촛불이 꺼지는 자리는 피하고, 거친 밤공기를 좋아하지 않으면 실내 라운지와 옥상이 연결된 구조를 고르는 게 안전하다.

여기서의 포인트는 유리 **대밤** 발코니 너머로 보는 사람의 흐름이다. 미니어처처럼 보이는 횡단보도, 끊임없이 움직이는 버스, 건물 유리창의 TV 빛. 고개를 들면 멀리 앞산의 검은 윤곽이 도심을 감싼다. 잔에 남은 얼음까지 닿는 대구의 여름 습도도 이 풍경의 일부다. 동성로 루프탑의 각테일은 대체로 상큼한 하이볼이나 시트러스 기반이 잘 어울린다. 맥주는 라거를 먼저 마시고, 두 잔째는 IPA 같은 향 강한 걸로 넘어가면 음식 냄새가 섞여도 맛의 윤곽이 유지된다.

앞산과 두류, 도시를 넓게 펼쳐놓는 화각

대구 야경을 넓게 보려면 위로 올라가야 한다. 앞산전망대는 오래된 클래식 코스다. 자가로 오르거나, 해넘이 전 케이블카를 타고 상단에서 천천히 걸어 내려오는 코스도 좋다. 전망대에는 바가 없다. 대신 도시 전체를 덮는 빛의 군집을 정면으로 마주한다. 처음 대구를 방문한 사람과 함께라면 이곳에서 방향 감각을 잡아준 뒤, 아래로 내려와 라운지에서 잔을 채우는 동선이 안정적이다. 겨울에 올린다면 장갑과 목도리를 꼭 챙기고, 20시 이후 기온 하강을 염두에 둔다.

두류공원 일대는 다르게 생겼다. 이곳은 남서쪽으로 낮고 긴 평지가 떨어져 나가고, 83타워가 등대처럼 선다. 두류의 루프탑과 라운지는 뷰가 종종 타워 방향으로 열려 있다. 오렌지빛 시내 조명과 녹색 공원빛이 섞여서, 동성로의 현란함보다 차분한 톤을 낸다. 83타워 전망대도 고려 대상인데, 회전 레스토랑이 운영되는 시기에는 좌석을 잡아놓고 한 바퀴 도는 사이에 야경이 갈무리된다. 높이가 주는 고요함과 폐쇄적 실내가 주는 안정감, 두 가지가 겹친다. 고도와 상관없이 타워 내부는 에어컨 바람이 직격이라 얇은 아우터가 필요하다.

수성구, 물과 유리, 그리고 절제된 빛

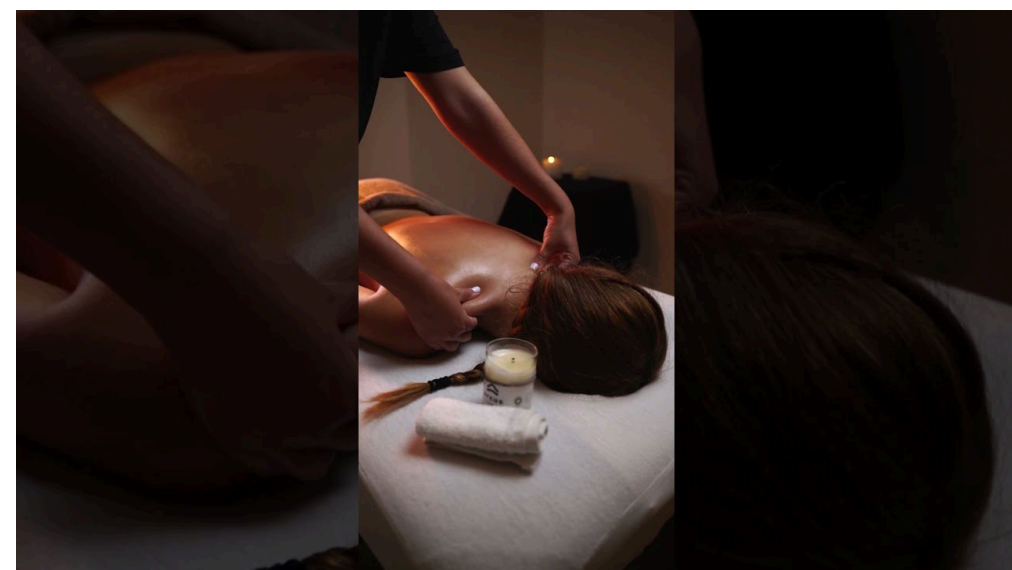
수성못 근처는 물 위에 야경이 겹쳐지는 몇 안 되는 구간이다. 못 둘레를 걷다 보면 잔잔한 잔광이 끝없이 이어지고, 바람이 불면 물결이 유리처럼 깨어진다. 루프탑과 라운지는 이 분위기를 살려서 음악 볼륨을 낮춰두는 곳이 많다. 이즈음의 음료는 스파클링 와인이나 드라이한 진 토닉이 어울린다. 향이 너무 강하면 물가의 냄새와 충돌한다. 대화의 템포가 천천히 흘러가야 하는 자리라면 수성구 라운지가 정답이다. 예약 시 창가와 루프탑 사이를 오갈 수 있는지 물어보면 동선이 부드러워진다.

범어와 황금네거리 쪽으로 이동하면 뷰가 바뀐다. 빌딩의 유리 외벽이 밤에 빛을 먹고 되비친다. 수성구의 라운지는 서비스 품질과 좌석 관리가 안정적이다. 직원이 추천하는 시그니처 칵테일이 있는 곳이 많고, 디저트를 같이 내는 바도 있다. 이럴 때는 술의 바디를 가볍게 가져가야 무리가 없다. 스낵은 견과류보다 가벼운 크래커나 감자칩이 낫다. 소금기가 혀의 리듬을 정돈해 준다.

칠성동과 엑스코 권역, 출장의 밤을 정리하는 자리

북구의 엑스코 일대는 전시와 컨벤션으로 움직이는 사람들이 많다. 인근 호텔 라운지는 역할이 분명하다. 회의가 끝난 뒤 짧게 정리하고, 다음 날 아침 동선을 맞추는 곳. 야경은 도심의 밀집감보다는 북쪽으로 펼쳐지는 평지가 중심이다. 필드가 넓기 때문에 빛이 낮게 깔린다. 이럴 때는 탁한 크래프트 라거가 예상보다 잘 맞는다. 회의 후에 왕성한 식욕이 돌면, 호텔 라운지의 바이트 메뉴로 시작하고 근처 식당으로 이동하는 2단 동선이 효율적이다. 문제는 마감 시간. 평일엔 22시 이전에 마지막 주문을 받는 곳이 꽤 있으므로 이미 늦은 시간대라면 도심 쪽 루프탑으로 옮기는 게 안전하다.

칠성시장 쪽으로 내려오면 도시의 결이 바뀐다. 낮은 골목과 오래된 간판, 밤이면 어둡지만 그 속도가 마음을 풀어준다. 여긴 야경을 크게 바라보는 자리라기보다, 라운지에서 조용히 머무는 태도가 알맞다. 라이브를 하는 작은 바가 가끔 뜬다. 앰프 30와트 정도의 사운드로 부드럽게 채우는 곳이 이상적이다. 소규모 공연이 있는 밤엔 술을 바꾸지 말고 한 종류로 통일하면 향의 여백이 음악을 통과한다.



루프탑에서 진짜로 좋은 자리 고르는 법

첫째, 난간에서 두 테이블 떨어진 자리가 대개 최적이다. 난간 바로 옆은 시야가 탁 트이지만, 바람과 소음이 직격한다. 한 테이블 물러나면 시야가 크게 손해 보지 않으면서도 대화 음량을 낮출 수 있다. 둘째, 조명 위치를 보자. 발 밑 조명은 사진에는 좋지만 눈이 피로해진다. 머리 위 조명이 낮게 달린 구역이면 그림자가 얼굴을 가로지르고, 피사체가 자꾸 번진다. 셋째, 스피커 라인. 천장 모서리에 네모난 박스가 보이면 거기서 소리가 나온다. 바로 아래 자리는 음악이 볼륨을 독차지한다. 옆으로 두 테이블 정도만 비켜도 대화가 편하다. 넷째, 가열 기구의 안전거리. 겨울 히터는 따뜻하지만 얼굴만 달궈지고 등은 차다. 두 사람이라면 히터 옆 45도 각도의 좌석이 가장 균형이 좋다. 마지막으로, 화장실 동선. 무심코 난간 쪽 끝자락에 앉았다가 드나드는 사람들의 트래픽을 온몸으로 받는 수가 있다. 출입문과 바 카운터 사이의 길목을 피해 좌석을 잡으면 밤이 길어진다.

대구 밤, 술과 안주의 페이스

루프탑과 라운지의 술은 분위기를 타지만, 도시의 리듬과도 맞아야 한다. 대구의 밤은 초반에 속도가 난다. 식당에서 매콤한 걸 먹고 올라오는 경우가 많기 때문이다. 그래서 첫 잔은 허를 정돈하는 용도로 택하는 게 좋다. 소다수 비율이 높은 하이볼, 토닉을 넉넉히 쓴 진 토닉, 혹은 드라이 마르티니처럼 선이 또렷한 술이 잘 맞는다. 두 번째 잔부터는 자리가 잡힌다. 라운지라면 허브 리큐어나 시즌 과일을 쓴 시그니처를 시험해 보고, 루프탑이라면 맥주로 시야와 대화를 길게 가져간다. 세 번째 잔은 밤의 방향을 정한다. 다음 자리로 갈 건지, 여기서 끝낼 건지. 대구의 루프탑은 금요일과 토요일, 23시 이후에 바람이 바뀌는 일이 잦다. 체감 온도가 2도 정도 떨어지는 느낌이 들면 온더록스에서 니트로 옮기거나, 따뜻한 티와 함께 마무리하는 편이 좋다.

안주는 복잡할 필요가 없다. 올리브, 살라미, 치즈 세 가지가 균형을 만들어 준다. 매운 음식을 바로 아래에서 먹고 올라왔을 때는 시트러스, 민트, 생강이 들어간 메뉴가 입안을 리셋해 준다. 카라멜 소스가 들어간 디저트와 베럴 에이지드 칵테일 조합은 이야기가 길어질 때 좋다. 달콤하지만 과하지 않다. 다만 당을 올리는 만큼 수분 섭취를 챙겨야 한다. 대구의 여름은 밤에도 수분을 흠쳐간다.

사진을 남길 거라면

야경은 눈으로 볼 때가 가장 아름답지만, 사진을 남기려면 준비가 필요하다. 스마트폰이면 야간 모드 노출을 길게 잡는 대신, 손떨림을 최소화할 받침이 필요하다. 테이블 모서리에 팔꿈치를 고정하고, 숨을 반쯤 들이마신 상태에서 셔터를 누른다. 난간 유리의 반사가 거슬리면, 렌즈를 유리에 최대한 가깝게 붙이고 검은 천이나 옷소매로 주위를 가려 반사를 줄인다. 인물 샷은 네온을 등지게 하면 얼굴이 까맣게 죽는다. 측면에서 들어오는 간접광을 찾아서 45도로 서게 하면 표정이 살아난다. 음료가 주인공인 사진이라면 얼음이 녹기 전, 경로가 맺히는 3분 안이 가장 예쁘다.

조용한 밤을 원하는 사람을 위한 라운지

모든 밤이 떠들썩할 필요는 없다. 긴 하루를 정리하는 데는 라운지가 낫다. 음악이 작고, 좌석 간격이 넓고, 조명이 낮은 곳. 이런 라운지에서는 술의 디테일이 들린다. 바텐더에게 오늘의 시그니처를 물을 때는 선호도와 컨디션을 함께 전하자. 도수가 높은 술을 여럿 마실 수 없는 날에는 10도 안팎의 로우프루프 칵테일이나 논알코올 북쪽을 권한다. 향은 충분하고, 다음 날이 가볍다. 비즈니스 미팅이라면 메뉴가 복잡하지 않은 곳이 좋고, 계산의 동선이 자연스러워야 흐름이 끊기지 않는다. 대화가 길어질 때는 테이블보가 있는 자리가 이상적이다. 컵의 소리와 폰 진동이 줄어들어 집중이 산만해지지 않는다.

앞산 아래, 소리와 빛의 경계

앞산 아래 동네들, 특히 대명동 언덕길에는 작은 바와 루프탑이 숨듯이 붙어 있다. 높이는 낮지만, 경사가 만들어내는 시야가 있다. 이곳의 밤은 한층 더 개인적이다. 간판이 크지 않고, 테이블 수가 적다. 주인장의 취향이 메뉴 한 줄 한 줄에 묻어난다. 스모크드 아이스, 향긋한 비터즈, 로컬 과일로 만든 슈럽 같은 손이 많이 간 요소들이 자연스럽게 쓰인다. 음악은 재즈와 시티팝 사이를 왔다 갔다 한다. 이 지역에서는 미리 연락해 영업 여부를 확인하자. 비나 바람이 심할 때는 갑자기 문을 닫는 경우가 있다. 한 가지 팁이 있다면, 택시를 불러야 할 때 도로와 가까운 쪽으로 자리를 이동해 결제를 마치고, 마지막 잔을 빠르게 정리한다. 골목의 곡선이 차를 부르기에 그리 친절하지 않다.

안전과 매너, 밤을 길게 만드는 기술

대구는 밤이 친절한 도시지만, 기본은 지키면 좋다. 대중교통의 마지막 시간표를 확인하고, 택시 호출이 몰리는 구간을 피해 살짝 이른 타이밍에 이동한다. 엘리베이터로 올라가는 루프탑은 반드시 수용 인원이 정해져 있다. 만석일 때 무리해서 올라가면 계단과 복도가 소란스러워지고, 아래층 가게에 피해를 준다. 흡연 구역은 거의 분리되어 있으니, 규정을 어기면 실내 손님들이 자리를 뜬다. 잔을 난간에 올려두지 말자. 바람에 밀리면 위험하다. 사진을 찍을 때 옆 테이블을 프레임에서 빼는 건 기본 예의다. 음악을 크게 틀어 달라는 요청은 라운지의 성격을 바꿀 수 있다. 그럴 땐 루프탑 쪽으로 자리를 옮기는 게 낫다.

비 오는 밤의 보너스

비 예보가 나오면 예약을 취소하는 사람들이 많다. 이때가 야경의 성수기다. 젖은 도로가 빛을 반사해 도시가 두 배로 밝아진다. 우산을 접고 들어오면 바닥이 미끄럽다. 러그가 깔린 테이블로 안내받으면 신발이 마르는 동안 몸이 따뜻해진다. 비 내리는 밤에는 피즈 계열이 유난히 잘 맞는다. 버블이 비 소리와 겹쳐서 귀가 가벼워진다. 안주는 따뜻한 것 하나면 충분하다. 트러플 향이 나는 감자튀김이든, 간단한 소시지 플레이트든, 몸의 온도를 회복시키는 데 도움이 된다. 비가 잦아드는 타이밍에 잠깐 테라스에 나가면 공기가 새로 태어난 듯하다. 이때의 사진은 색온도가 낮아, 도시의 빛이 더 푸르게 나온다. 보정은 최소화하는 것이 좋다.

대구 밤을 잇는 동선, 세 가지 패턴

- 첫 방문자용: 앞산전망대에서 해넘이를 보고, 동성로 루프탑으로 이동해 네온을 만끽한 뒤, 조용한 라운지에서 마무리. 이동은 택시가 편하고, 총 소요 4시간 안팎.
- 로컬의 평일 밤: 회사 근처 라운지에서 한 잔으로 시작, 수성못 산책으로 몸을 풀고, 수성구 루프탑에서 두 잔째. 22시 이전 귀가. 다음 날이 가볍다.
- 주말 데이트: 두류 타워 뷰 레스토랑에서 식사, 음악 있는 바에서 한 시간, 동성로 중층 루프탑에서 사진과 칵테일. 마지막은 달콤한 디저트와 커피로 마무리.

예약, 예산, 그리고 작은 팁

예약은 날씨가 좋을수록 빨리 닫힌다. 금요일과 토요일의 19시 30분부터 21시는 골든타임이니, 일주일 전 예약이 안전하다. 참가석은 보통 2인 기준으로 묶여 있고, 최소 주문 금액이 정해진 곳도 있다. 예산은 루프탑에서 1인당 음료 2잔과 간단한 안주를 계산하면 3만 5천원에서 6만원 사이, 라운지는 칵테일 가격대가 조금 올라가 4만원에서 7만원 선을 예상해 두면 편하다. 하우스 규정에 따라 10퍼센트 내외의 서비스 차지가 붙을 수 있으니 슬쩍 확인해 둔다.

복장은 기능과 사진, 두 마리를 잡으면 좋다. 여름에는 밝은 색 셔츠가 열을 덜 먹고, 사진에도 잘 나온다. 겨울엔 얇은 보온 레이어를 두 겹 쌓는 편이 낫다. 히터 앞에서 과열됐다가 바람 맞으면 감기 기운이 올라온다. 구두보다 미끄럼 방지된 고무 밑창의 신발이 실용적이다. 옥상 바닥은 종종 젖어 있다.

대구 밤을 더 단단히 즐기기 위한 도시의 맥락

대구의 야경은 높낮이의 드라마로 읽힌다. 산이 도시를 북과 남에서 감싸고, 평지가 그 사이에 호흡한다. 서울처럼 초고층의 숲이 압도하는 풍경도 아니고, 부산처럼 바다가 시야를 끌고 가지도 않는다. 대신 불빛이 생활의 단위로 반짝인다. 학교 운동장의 조명, 시장 골목의 전구, 작은 아파트 단지의 반짝임. 루프탑과 라운지에서 내려다보는 그 불빛은 지나치게 광활하지 않아 친밀하다. 이 친밀함 덕분에 한 잔이 깊어진다. 먼 풍경을 오래 보고 있으면 마음이 어딘가 떠내려가는데, 대구의 밤은 나를 그 자리로 다시 데려다 놓는다.

도시의 리듬을 가장 잘 느끼는 시간은 21시에서 23시 사이다. 가족 단위가 집으로 돌아가고, 친구들이 모여든다. 택시는 가끔 붙잡기 어렵지만, 거리는 안전하고 길은 익숙하다. 루프탑은 그 시간대에 가장 빛나고, 라운지는 서서히 조명을 낮춘다. 마지막 잔을 손에 들고 아래를 내려다보면, 각자의 밤이 이어지는 게 보인다. 그 장면은 오래 기억에 남는다. 지난 계절의 대구를 떠올릴 때, 사람들은 맛보다도 빛의 촉감을 먼저 말한다. 이유는 단순하다. 이 도시의 밤은 과장되지 않고, 가까운 데서 시작되기 때문이다.

마침, 밤을 오래 두고 보려는 이들에게

어떤 밤은 사진 몇 장으로 충분하고, 어떤 밤은 길게 이어 쓰고 싶어진다. 루프탑과 라운지는 그 두 가지를 모두 품는다. 높은 곳에서 내려다보는 빛과, 낮은 음량의 대화가 어울리는 자리. 대구에서는 그 선택지가 생각보다 풍부하고, 각자의 상황에 맞춰 고를 수 있다. 해가 넘어가면 서둘러 자리를 잡고, 바람을 확인하고, 잔의 속도를 조절하자. 너무 어렵게 생각할 필요는 없다. 좋은 밤은 보통, 자리를 잘 고르고, 사람의 속도를 존중하는 데서 시작

된다. 대구의 밤은 그런 사람들을 환대한다. 길이 넓지 않아도, 불빛이 과하지 않아도, 따뜻하고 또렷하다. 다음
번엔 다른 높이에서, 다른 바람에서, 같은 도시를 다시 만나는 즐거움이 기다린다.