

온라인 커뮤니티나 정보 포털에서 반복되는 질문은 결국 형태가 비슷합니다. 문의받는 입장에서도, 정보를 찾는 사람 입장에서도 패턴이 보입니다. 몇 년간 지역 기반 정보 사이트 운영과 사용자 응대 경험을 쌓다 보니, 자주 오가는 질문과 답변이 거의 정리되어 있었습니다. 여기서는 실제 현장에서 다듬어 온 질문 템플릿을 공유합니다. 아이러브밤을 비롯해 알밤, 광주알밤 같은 지역 키워드로 정보를 찾는 사용자에게 특히 유용하도록 구성했습니다. 오피사이트라는 검색어로 유입되는 수요도 적지 않기 때문에, 사용자 관성에 맞춘 문장과 검증 체크포인트까지 포함했습니다.

이 글을 어떻게 활용하면 좋은가

처음 방문하는 사람은 무엇을 물어야 할지조차 막막합니다. 반면, 운영자나 커뮤니티 답변자는 같은 질문에 여러 번 답하면서 피로가 쌓입니다. 질문 템플릿을 쓰면 다음과 같은 이점이 생깁니다. 첫째, 원하는 정보를 빠르게 얻을 수 있습니다. 둘째, 질문 품질이 높아져 쓸모 있는 답이 붙습니다. 셋째, 검색 엔진에서 본문 맥락이 풍부해져 이전 유사 질문을 더 쉽게 찾아냅니다.

실전에서는 템플릿을 그대로 복붙하기보다, 상황에 맞게 수정하는 쪽이 낫습니다. 날짜, 예산, 지역 범위, 우선순위를 명확히 적는 것이 핵심입니다. 아래 섹션마다 간단한 예시 문장과 변형 방법을 제시합니다.

플랫폼과 키워드 맥락 이해하기

아이러브밤은 지역 단위 생활 정보, 후기, 위치 탐색, 영업시간과 휴무일, 가격대 같은 실무적 단서가 모이는 공간으로 인식됩니다. 알밤, 광주알밤 같은 키워드를 붙이면 특정 권역 또는 카테고리에 집중된 결과를 기대하는 검색 습관이 드러납니다. 오피사이트라는 말은 이용자 사이에서 상호작용이 많은 성격의 검색어라서, 실제로는 위치 기반 안내, 예약 방식, 리뷰 진위 여부 확인, 안전 수칙 같은 질문이 이어집니다. 이런 맥락을 이해하면 질문을 한 줄로 던지기보다, 비교 기준과 검증 장치를 포함하도록 문장을 짤 수 있습니다.

경험적으로, 지역 키워드가 포함된 질문은 답변 속도가 빠릅니다. 반대로 “추천 부탁”만 던지면 추상적이어서 답이 엇갈립니다. 한 문장이라도 더 맥락을 채우는 것이 결국 시간을 아껴줍니다.

질문 템플릿을 쓰기 전, 두 가지 기본 원칙

질문을 올리기 전에 두 가지만 점검하세요. 첫 번째, 이미 있는 질문과 답을 검색했는가. 두 번째, 본인의 조건을 수치와 범위로 표현했는가. 지역, 날짜, 예산, 이동수단, 필수 조건 같은 요소를 수치화하면 답변자가 의도를 바로 파악합니다. 아이러브밤이나 광주알밤 커뮤니티에서는 “이번 주말”, “택시 이동 가능”, “예산 상한 10만 원”, “리뷰 최근 3개월” 같은 단서가 답을 결정짓습니다.

기본 정보 파악용 템플릿

처음 진입하는 사람은 일단 전반을 파악하고 싶어합니다. 너무 넓게 묻지 말고, 목적에 맞게 좁혀 질문하세요.

예시 문장:

- “아이러브밤에서 광주 지역 최신 정보만 필터링해서 보려면 어떤 메뉴를 쓰나요? 최근 업데이트 기준이 있다면 날짜 범위도 알려주세요. 모바일과 PC에서 경로가 다른지도 궁금합니다.”

응답을 쉽게 얻으려면 다음 요소를 포함합니다. 어떤 장치를 쓰는지, 어느 지역인지, 무엇을 최신으로 판단하는지. 운영 경험상 “최신”은 게시일, 수정일, 댓글 활동일 중 하나를 기준으로 삼습니다. 가능한 경우 댓글 활동이 가장 현실에 가깝습니다. 상호가 오래됐더라도 최근 댓글이 살아 있으면 현재 운영 중일 가능성이 큼니다.

지역 한정 추천 템플릿

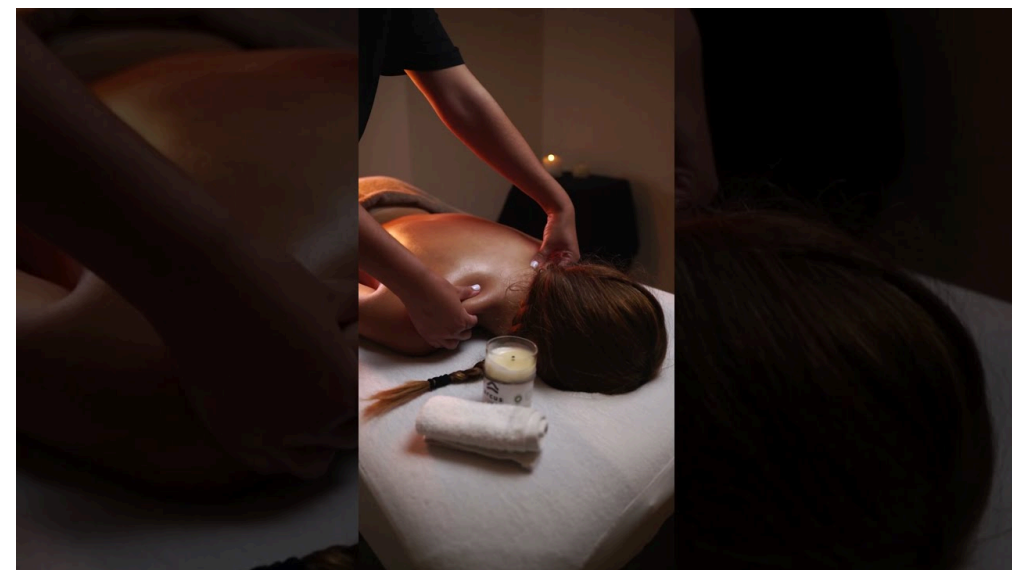
광주알밤 같은 키워드는 지역 축소 효과가 있습니다. 하지만 광주 내에서도 동별로 분위기가 다릅니다. 수요가 많은 날은 순환이 빠르고, 비수기에는 휴무가 늘어납니다.

활용 문장: “광주알밤에서 ○○구 기준으로 접근성 좋은 곳을 찾습니다. 평일 저녁 7시 이후 방문 예정이며, 대중교통 이용 예정입니다. 리뷰는 최근 3개월 이내, 결제는 카드 가능 여부를 우선으로 봅니다. 비슷한 옵션이 두 곳 이상이면 운영 시간 변동이 적은 곳으로 추천 부탁드립니다.”

여기서 핵심은 시간대, 이동수단, 결제, 리뷰 신선도입니다. 시간대가 늦으면 야간 운영의 안정성이 중요해지고, 대중교통을 쓴다면 역세권 또는 간선버스 접근성이 우선됩니다. 카드 결제 여부는 변수가 잦아 반드시 최근 리뷰나 전화 확인까지 권합니다.

비교 질문 템플릿

두세 후보군으로 압축한 다음, 결정 타이밍에서 질문하는 경우가 많습니다. 비교 질문은 기준이 명확할수록 좋습니다.



활용 문장: “아이러브밤에서 찾은 A와 B 중 어느 쪽이 최근 관리 상태나 응대 품질이 더 안정적일까요? 조건은 평일 8시 방문, 예산 8만 원 내외, 대기시간 20분 이내, 카드 결제 가능합니다. 최근 한 달 리뷰 중 실제 방문으로 보이는 후기만 기준으로 비교 부탁드립니다.”

응대 품질은 모호해 보이지만, 구체 지표로 바꿀 수 있습니다. 예를 들어 메시지 응답 시간, 예약 확정까지 걸린 시간, 안내 정확도, 지연 발생 시 대처. 리뷰에서 자주 거론되는 키워드를 체크하는 것이 효과적입니다.

가격과 예산 관련 템플릿

가격 표기는 변동이 잦습니다. 이벤트가 있거나, 요일별 차등, 결제 수단별 차이가 존재합니다.

활용 문장: “알밤 기준으로 ○○구 평일 저녁 가격대가 7만에서 9만 원으로 보이는데, 카드 결제 또는 포인트 사용 시 변동폭이 어느 정도인지 최근 경험 공유 부탁드립니다. 부가 비용이 있다면 항목과 범위를 알려주세요. 예로 키트 비용, 야간 할증, 예약금 환불 규정 등.”

예산이 뽁뽁하다면, 시간 창구를 넓히거나 지역을 한 블록 옮기는 방식으로 최적점이 나옵니다. 또한 부가 비용 항목을 미리 체크하면 총액 기준이 선명해져 협상이나 선택이 쉬워집니다.

리뷰 진위 검증 템플릿

리뷰는 정보의 핵심이지만 왜곡이 발생합니다. 계정 생성일이 최근이거나 단어 패턴이 반복되면 신뢰도를 낮게 봅니다. 사진이 과도하게 보정되거나 해상도가 매번 같은 경우에도 의심 포인트입니다.

활용 문장: “아이러브밤에서 특정 상호 리뷰가 갑자기 늘었습니다. 최근 2주 내 작성 리뷰 중 중복 표현이나 동일 사진 재활용이 있는지, 작성자 활동 이력과 댓글 상호작용을 기준으로 진위 판단하는 요령을 알려주세요. 가능하면 체크리스트 형태로 간단히 확인할 수 있는 방법을 원합니다.”

실무 팁을 덧붙이면, 리뷰 타임라인에서 급증 구간과 평탄 구간을 나누어 보고, 급증 구간의 어휘 다양성이 떨어지면 의심합니다. 반대로 질문 응답이 붙은 리뷰, 운영 측이 구체적으로 피드백한 기록이 있다면 신뢰 점수를 조금 올릴 수 있습니다.

예약과 대기 관련 템플릿

실제 방문 시 가장 빈번한 리스크는 대기 시간과 예약 확정 지연입니다. 특히 금요일 저녁, 월말, 급여일 전후로 대기 폭이 커집니다.

활용 문장: “금요일 9시 방문 희망합니다. 아이러브밤에서 예약을 넣으면 평균 대기 시간이 어느 정도인지, 예약 확정 알림까지 걸리는 시간이 궁금합니다. 노쇼 발생 시 재배정 규정과, 지연 시 보상이나 일정 조정 가능성도 알려주세요.”

경험상 확정 알림은 5분에서 30분 사이가 많았고, 피크 시간대에는 45분까지 늘어난 적이 있습니다. 노쇼 규정은 플랫폼마다 다르지만, 일정 재조정 요청 가능 시간대가 정해져 있는 경우가 많습니다. 이런 정보는 해당 상호 상세 페이지 하단 안내나 공지 댓글에서 확인됩니다.

안전과 확인 절차 템플릿

사용자 보호는 늘 우선입니다. 위치 확인, 결제 기록, 연락 경로, 운영 시간 검증을 기초로 체크합니다.

활용 문장: “처음 방문합니다. 위치와 운영 시간, 결제 방식의 신뢰도를 어떤 절차로 확인하면 좋을까요? 아이러브밤 내 공식 표기 외에 전화 확인이나 지도 리뷰, 최근 영업 신고 내역 같은 교차 검증 방법이 있다면 단계별로 안내 부탁드립니다.”

전화 확인은 번거롭지만 유효합니다. 시간대별로 통화 연결률과 응대 톤이 다릅니다. 지도 리뷰는 광고성 멘트가 과한 계정을 걸러내는 데 도움이 됩니다. 또한 댓글로 운영자가 답변하는 빈도와 내용도 신뢰 지표로 삼을 수 있습니다. 개인정보는 최소화하고, 결제는 영수증을 즉시 확보하세요.

분쟁과 환불 문의 템플릿

어떤 환경에서도 분쟁은 발생합니다. 기록을 남겨야 하고, 시간순으로 정리되어야 합니다.

활용 문장: “예약 후 사정이 생겨 취소가 필요합니다. 아이러브밤 기준 환불 규정과 처리 시간, 부분 환불 조건을 확인하려면 어느 경로가 빠른가요? 결제 수단별로 환불 처리 기간이 다르다면 평균 소요 기간도 알려주세요. 필요 서류나 캡처 항목이 있다면 목록을 부탁드립니다.”

실무적으로는 스크린샷 3종을 우선 챙깁니다. 예약 확정 화면, 결제 내역 화면, 취소 요청 대화 기록. 환불은 카드가 3일에서 7일, 간편결제는 1일에서 5일 사이로 체감됩니다. 공휴일이 끼면 더 늘어납니다.

사생활 보호와 리뷰 작성 가이드 템플릿

리뷰는 정보 생태계의 연료입니다. 다만 무심코 남긴 정보가 자신을 노출시키기도 합니다.

활용 문장: “리뷰를 남기고 싶은데 사생활 보호를 중시합니다. 아이러브밤에서 익명성 유지와 계정 보안을 강화하려면 어떤 설정을 쓰면 될까요? 사진 업로드 시 메타데이터 제거, 위치 흔적 최소화, 시간대 비식별화 같은 팁도 있으면 알려주세요.”

사진은 업로드 전에 EXIF 정보를 제거하세요. 촬영 시간과 기기 정보가 남으면 계정 간 연결고리가 생깁니다. 텍스트로 특정 날짜와 동선을 과도하게 적지 않는 것도 중요합니다.

운영시간, 휴무, 공지 변동 체크 템플릿

운영시간은 현장 상황에 따라 바뀝니다. 공휴일, 내부 행사, 인력 사정 때문에 탄력 운영이 일어납니다.

활용 문장: “○월 ○일 밤 10시 전후 방문 예정입니다. 아이러브밤에서 본 운영시간이 실시간 반영인지, 당일 변동 시 어디에서 가장 먼저 공지되는지 알고 싶습니다. 전화 연결 가능 시간과, 변동 공지의 평균 선공지 시간도 공유 부탁드립니다.”

일반적으로 변동 공지는 당일 오후 시간대에 올라오는 경우가 많습니다. 댓글 또는 알림이 늦는 경우를 대비해 방문 2시간 전에 재확인이 안전합니다.

초행자를 위한 단계별 접근

처음 이용하는 사람은 무엇부터 해야 할지 모르곤 합니다. 아래 체크리스트는 최소한의 실패 확률을 낮추는 절차입니다.

- 지역과 시간대를 먼저 고정한다. 이동수단까지 정하면 후보가 절반으로 줄어든다.
- 리뷰를 최신순으로 정렬한 뒤 2주 이내 것만 훑는다. 사진과 텍스트가 함께 있는 리뷰를 우선 본다.
- 결제 방식과 부가 비용을 확인한다. 총액 기준으로 예산을 산출해 둔다.
- 예약과 확정 절차, 지연 시 조치 규정을 읽는다. 대기 허용 범위를 마음속에 정해 둔다.
- 방문 전에 위치와 운영시간을 전화로 재확인한다. 통화 기록과 화면 캡처를 남긴다.

이 다섯 가지만 지켜도 낭비되는 시간이 눈에 띄게 준다는 것을 여러 차례 확인했습니다.

커뮤니티 규칙과 매너 문의 템플릿

활발한 커뮤니티일수록 규칙이 분명합니다. 규칙을 모르면 좋은 정보도 지워집니다.

활용 문장: “아이러브밤에서 허용되는 정보 범위를 알고 싶습니다. 가격 표기, 외부 링크, 연락처 노출, 상호 실명 언급에 대한 제한이 있다면 기준을 알려주세요. 규정 위반 사례와 수정 가이드도 함께 부탁드립니다.”

규칙은 보호 장치이기도 합니다. 연락처 노출은 스팸을 부르고, 외부 링크는 보안 위험을 키웁니다. 운영자가 규정을 세분화해 두는 이유가 분명합니다. 질문자가 규정을 이해하고 맞추면 답변자도 안심하고 구체적인 정보를 줍니다.

자주 겪는 문제 상황과 대처 문장

현장에서 반복되는 상황 몇 가지를 정리합니다. 응답을 빠르게 끌어내는 문장형으로 구성했습니다.

- 예약 확정 지연: “예약 신청 후 30분 경과했습니다. 같은 시간대 다른 후보를 동시에 열어둘 수 있을까요? 지연 시 취소 수수료가 발생하지 않는 조건을 알고 싶습니다.”
- 위치 착오: “지도상 위치와 실제 진입로에 차이가 있는 것으로 보입니다. 도보 기준으로 분 단위 안내가 가능할까요? 사진 또는 랜드마크를 함께 부탁드립니다.”
- 결제 오류: “카드 결제 오류 메시지가 반복됩니다. 대체 결제 수단과 결제 재시도 가능 시간, 중복 결제 방지 확인 절차를 알려주세요.”
- 갑작스런 휴무: “현장 도착 후 휴무 안내를 확인했습니다. 당일 기준 대체 가능 후보가 있다면 제시 부탁드립니다. 이동 거리 15분 이내 조건입니다.”
- 리뷰 충돌: “상반된 리뷰가 혼재합니다. 최근 한 달 내 사진 포함 후기만 기준으로 핵심 장단점 요약을 요청드립니다.”

각 문장은 요청의 핵심을 한 줄에 담습니다. 시간을 절약하고, 답변자가 체크해야 할 항목을 명확히 보여줍니다.

검색 쿼리 최적화 팁

검색창에 적는 단어 몇 개만 바뀌도 원하는 결과가 나올 때가 많습니다. 아이러브밤, 알밤, 광주알밤 같은 고정 키워드 뒤에 조건 키워드를 덧붙이세요. 예를 들어 “최근”, “실방”, “카드”, “후기”, “대기 X분”, “야간”, “초행”, “리뷰 진위”. 긴 문장보다 키워드 조합이 효율적일 때가 많습니다. 그리고 검색 결과에서 댓글 수, 최근 활동 시간, 사진 비율을 함께 보는 습관을 들이면 정보 품질이 올라갑니다.

템플릿을 커스터마이징하는 법

질문은 결국 개인의 상황을 반영해야 합니다. 아래는 간단한 커스터마이징 원칙입니다. 우선순위를 세 개만 고릅니다. 예를 들어 접근성, 예산, 신뢰도. 나머지는 보조 요소로 두고, 문장에선 우선순위를 앞에 둡니다. 지표는 숫자로 표현합니다. 대기 20분 이내, 도보 10분 이내, 예산 8만 원 내. 모호한 수식어는 피합니다. “가성비 좋게”보다 “총액 7만 원 내 + 카드 가능”이 명확합니다. 그리고 한 문단에 질문을 너무 많이 넣지 않습니다. 중요한 두세 개만 남기고, 나머지는 답변이 오면 추가로 묻습니다. 이 흐름이 답변자 피로도도 낮추고, 대화 효율을 높입니다.

실제 적용 예시 대화

상황: 토요일 저녁, 광주 서구에서 대중교통 이동, 예산 상한 9만 원, 대기 30분 이내, 카드 결제 필수.

질문자: “광주알밤에서 서구 기준 토요일 8시 방문 예정입니다. 대중교통 이동이라 역세권 우선, 카드 결제 필수, 총액 9만 원 상한, 대기 30분 이내 조건으로 최근 2주 리뷰가 좋은 곳 있을까요? 후보가 두 곳 이상이면 지연 발생 시 안내가 정확했던 곳으로 추천 부탁드립니다.”

답변자: “서구 ○○역 인근 A, B가 조건에 맞습니다. A는 카드 결제 원활, 대기 평균 20분, 토요일 변동 공지는 오후 5시 이전에 올라옵니다. B는 접근성 우수하나 토요일엔 대기가 30분을 넘는 사례가 간간히 있습니다. 최근 리뷰에서 A가 지연 대응이 더 안정적이라는 피드백이 있습니다.”

질문자: “A 예약 시 확정 평균 시간이 얼마인지, 노쇼에 따른 패널티가 있는지 알 수 있을까요? 또한 부가 비용 항목이 있다면 미리 알고 싶습니다.”

답변자: “확정까지 평균 10분, 피크 타임엔 20분. 노쇼 패널티는 2회 누적 시 한 달 제한. 부가 비용은 특별히 없고, 카드 수수료 별도 부과는 없습니다.”

이 정도 대화면 판단이 끝납니다. 질문의 질이 결정적입니다.

민감 키워드와 균형 잡힌 표현

오피사이트라는 키워드는 검색량이 많지만, 커뮤니티 규정과 지역 정서에 따라 표현을 조심해야 합니다. 공개 공간에서는 구체적 명칭 대신 공용어를 쓰고, 세부 내용은 규정 범위 내에서 비공개 채널 안내가 붙는 경우가 있습니다. 질문할 **알밤** 때는 과도한 세부 묘사를 피하고, 규정이 허용하는 범위에서 요구 조건만 간결하게 밝히는 편이 안전합니다. 이런 균형감이 있어야 글이 살아남고, 답을 받습니다.

운영자 관점의 효율적인 응대 구조

운영자나 자주 답하는 사용자라면, 템플릿을 미리 준비해 두는 것이 도움이 됩니다. 자주 나오는 다섯 가지 카테고리 커버하는 고정 답변을 만들어두고, 각 카테고리별로 두세 개의 보조 질문을 붙여서 역질문합니다. 예를 들어 “지역 - 시간대 - 결제 - 대기 - 리뷰 신선도”를 기본 세트로 하고, 누락된 항목을 재확인합니다. 이렇게 하면 불필요한 왕복 문의를 줄일 수 있습니다.

운영 환경에서 본 가장 큰 병목은 “모호한 질문”과 “답변 후 늦은 피드백”입니다. 응답 SLA를 정하고, 피크 타임에만 보수적으로 공지하는 것도 방법입니다. 그리고 가끔은 “지금은 확답이 어렵다”는 사실을 빠르게 알리는 것이 가장 친절한 대응입니다.

단기 이벤트와 변동성 관리

주말, 공휴일, 지역 축제 기간에는 수급이 크게 요동칩니다. 아이러브밤이나 광주알밤에서 이벤트 공지를 전날 확인하고, 당일 2시간 전에 재확인하는 습관이 중요합니다. 리뷰를 볼 때도 평시와 이벤트 시기를 분리해서 읽어야 합니다. 평시에는 대기가 짧지만, 이벤트 기간에는 경험이 달라집니다. 날짜 레이블을 붙여 저장하면 다음에 참고하기 쉽습니다.

데이터 위생과 기록 습관

경험 많은 사용자들은 기록을 남깁니다. 스크린샷 폴더를 날짜별로 나누고, 파일명에 지역, 상호, 시간대를 적어둡니다. 리뷰 타임라인의 급증 구간, 결제 실패 시각, 통화 기록을 붙여 보관하면 분쟁 예방과 다음 의사결정에 모두 도움이 됩니다. 과하다고 느껴질 수 있지만, 실제로는 두세 번 실패를 줄여줍니다.

간단 템플릿 보관소

자주 쓰는 문장을 한곳에 모아두면 필요할 때 복사해 쓰기 쉽습니다. 아래 문장 세트를 상황에 맞게 변형해 두세요.

- “○○구 기준, 평일 저녁 7시, 대중교통 이용, 카드 결제 필수, 예산 상한 ○만 원. 최근 2주 리뷰 우선으로 추천 부탁드립니다.”
- “두 후보 A, B 중 대기 시간 변동이 적고 안내가 정확한 곳을 원합니다. 최근 한 달 방문 후기만 기준으로 비교 부탁드립니다.”
- “당일 변동 공지 채널과 시간대를 알고 싶습니다. 방문 2시간 전 재확인 절차도 안내 부탁드립니다.”
- “리뷰 급증이 보여 검증이 필요합니다. 동일 사진 재사용, 반복 표현, 작성자 활동 이력을 기준으로 신뢰도 평가 방법을 알려주세요.”
- “예약 취소와 환불 처리에 필요한 화면 캡처 목록과 평균 소요 시간을 공유 부탁드립니다.”

문장을 정리해두면, 필요한 때에 빠르게 상황에 맞게 바꿔 붙일 수 있습니다.

자주 묻는 사소하지만 중요한 질문

작지만 매번 고개를 갸웃하게 만드는 질문들이 있습니다. 누적 경험으로 정리하면 다음과 같습니다. 영업시간의 24시간 표기는 실제로 교대 운영일 뿐, 특정 시간대에는 대기 폭이 커집니다. 주소가 같아도 입구가 여러 개일 수 있으며, 지도상 핀은 배송용 좌표와 다를 때가 있습니다. 카드 결제 가능 표시는 단골 기준에서 비릇된 경우도 있어서, 초행자는 재확인이 필요합니다. 이벤트 할인은 조건이 붙어 총액 기준으로는 기대만큼 떨어지지 않을 수 있습니다. 리뷰에서 사용한 약어는 커뮤니티마다 다르니, 모르면 댓글로 약어 뜻을 묻는 편이 낫습니다.

마무리 전에 점검할 세 문장

질문을 올리기 전, 본문 맨 아래에 세 문장을 덧붙이면 응답률이 올라갑니다. 첫째, “제 조건 중 우선순위는 ○○와 ○○입니다.” 둘째, “조건을 조금 바꿔도 된다면 ○○까지는 조정 가능합니다.” 셋째, “답변 주시면 오늘 안에 피드백 드리겠습니다.” 이 세 문장은 답변자에게 방향과 보상을 제공합니다. 커뮤니티는 결국 상호작용으로 굴러갑니다.

맺음

아이러브밤, 알밤, 광주알밤 같은 키워드를 중심으로 정보를 찾는 사람은 많습니다. 다만 좋은 답을 얻는 사람은 질문을 다르게 씁니다. 조건을 숫자로 말하고, 최근성에 무게를 두며, 규정을 존중합니다. 템플릿은 출발점일 뿐이고, 그 위에 자신의 상황과 우선순위를 얹으면 됩니다. 현장에서 검증된 문장과 절차를 손에 쥐고 움직이면, 불확실성이 줄고, 결정이 빨라집니다. 질문 하나가 시간을 벌어주고, 경험을 더 나은 방향으로 이끕니다.